



# Plannen voor de Markt in Lochem

*Auteur: Koos van Zwieten*

In 2018 heeft de gemeenteraad de Ruimtelijke visie Binnenstad Lochem vastgesteld. Een belangrijk onderdeel van het plan is de herinrichting van de Markten, als het kloppend hart van de binnenstad. Er moet meer eenheid in de drie deelruimtes komen, de verblijfskwaliteit verhoogd en de beleving van de historische sfeer versterkt. Op dit moment worden schetsontwerpen voor de nieuwe inrichting door de gemeente in samenwerking met de BinnenStadsraad uitgewerkt. In de loop van 2021 moet er een definitief plan liggen<sup>1</sup>. Discussie over de inrichting is niet nieuw en in de afgelopen 50 jaar zijn de Markten meerdere malen op de schop geweest. Het parkeren, de bomen en de keien brachten de gemoederen ook in het verleden danig in beweging. Ook de BinnenStadsraad is geen nieuw fenomeen en kent meerdere voorgangers.

## Ruimtelijke structuur en ontwikkeling tot 1975

De structuur van de huidige binnenstad dateert waarschijnlijk uit de veertiende eeuw. In 1330 worden aan

de stad Lochem marktrechten verleend en kan de Grote Markt als centrale plaats zijn ontstaan. Op de kaart van Jacob van Deventer (ontstaan tussen 1555 en 1575) is het stratenpatroon duidelijk terug te zien, waaronder het grote marktplein (tegenwoordig officieel “Markt” geheten, maar in dit artikel als “Grote Markt” aangeduid) en de beide kleinere pleinruimtes ten noorden en zuiden van de Gudulakerk. In de zestiende en de zeventiende eeuw is de stad door branden en oorlogen meerdere malen verwoest, de structuur bleef echter behouden.



*Kaart van Jacob van Deventer: stad Lochem omstreeks 1560  
Collectie Historisch Genootschap*

In de achttiende en de negentiende eeuw traden niet zoveel veranderingen op. Lochem bleef een kleine landstad binnen de muren en grachten. Pas rond 1840 vond ontwikkeling buiten de muren plaats en volgden verschillende uitbreidingen, de grootste na 1945.

De Grote Markt is van oorsprong weinig als marktplaats gebruikt, maar is altijd een verzamelplaats en ontmoetingsruimte van mensen geweest, met af en toe een (vee)markt. Om de Markt staan winkels en boerderijen. Lange tijd werden mensen begraven ten noorden en zuiden van de kerk. In 1829 verviel, met de opening van de begraafplaats aan de Zutphenseweg, de functie van kerkhof en werden de ruimtes rondom de kerk opnieuw ingericht<sup>2</sup>.



*De Grote Markt in Lochem omstreeks 1895  
Collectie Erfgoed Centrum Zutphen*

Tussen het stadhuis en Markt 23 (het huidige restaurant Kawop) stonden oorspronkelijk nog twee panden, een huis en een schuur, die in 1898 zijn gesloopt. De Grote Markt werd daarmee verruimd en kreeg een verbinding met het deel ten noorden van de kerk. Bij de herinrichting van 2009 zijn de contouren van deze panden in de bestrating aangebracht. Bomen hebben altijd de Grote Markt omzoomd. De markante kastanje die vrij centraal op de Markt stond, moet voor de Tweede Wereldoorlog zijn geplant, de plataan is van 1958. Vanwege ziekte is de kastanje een paar jaar geleden gekapt en vervangen door een vleugelhoot.

In 1925 is een eerste plan voor verbetering van de Grote Markt opgesteld door de gemeentearchitect, de heer W.H. Wessel. Het belangrijkste element was het aanpakken van de bestrating. De Grote Markt werd verdeeld in vakken en klinkerpaden werden aangelegd van de Poststeeg naar het postkantoor en het Stadhuis<sup>3</sup>.

Aan de indeling en de inrichting van de Grote en Kleine Markt is tot aan 1975 niet veel veranderd. Het gebruik

veranderde wel en met name het parkeren deed zijn intrede. In de vijftiger jaren is een aantal panden gesloopt en vervangen. De kwaliteit van de nieuwbouw liet echter te wensen over. Het pand van de firma Dullaert, gebouwd eind jaren 60 aan de noordzijde van de Markt, is in de ogen van velen een dissonant. Op de kritiek van onder andere burgemeester Beuke zei de heer Dullaert jr. als reactie dat de architect dan maar beter zijn best had moeten doen. Pas in 2007 werd het pand gesloopt en kwam het complex de Brouwershof ervoor in de plaats.

De detailhandel rondom de Markten is midden jaren 70 vooral gericht op verkoop van voedingsmiddelen en consumptieartikelen. Zo zijn er twee supermarkten, een kruidenier, drie slaggers en een bakker gevestigd. Zakelijke dienstverlening en horeca zijn dan nog minder vertegenwoordigd.

### **Grootschalige herinrichting**

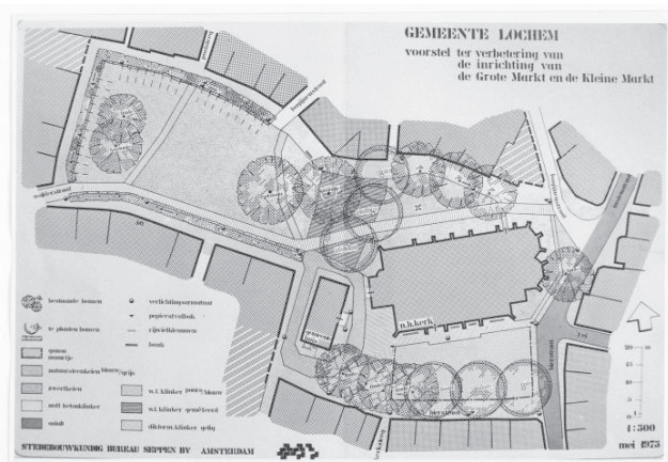
In 1973 maakte het Stedebouwkundig bureau Seppen in opdracht van de gemeente een voorstel tot verbetering van de inrichting van de Grote en Kleine Markt in Lochem. Het plan werd door de gemeenteraad in juni 1975 vastgesteld.

De belangrijkste elementen van het plan waren:

- herinrichting Kleine Markt: opheffen van het parkeren, aanleggen van een gazon met lage muur, aanvulling aanplant lindes;
- aanbrengen van een bomenrij (platanen) op de Grote Markt in geknotte vorm langs de gevels;
- bestrating van zwerfkeien in het middengebied, rijwielbaan en twee looppaden over de Grote Markt;
- aanleggen van een beperkt aantal betaald parkerenplekken (28) op de Grote Markt;
- voetgangersgebied langs de gevelwanden;
- verplaatsen van de gietijzeren lantaarnpaal van het midden van de Grote Markt naar de huidige plek aan de noordkant van de kerk;
- aanbrengen straatmeubilair en een leugenbankje om de kastanje.

De totale kosten werden geraamd op 650.000 gulden. Een deel kon worden gedekt door een DACW subsidie van de toenmalige (Rijks)Dienst Aanvullende Civieltechnische Werken.

Het plan kon op brede steun in de gemeenteraad rekenen. Het belangrijkste discussiepunt was nog het beperken van



Bureau van Seppen: herinrichtingsplan Grote en Kleine Markt 1975  
Collectie Historisch Genootschap

het parkeren. Voortaan moest voor het parkeren worden betaald. De toezegging werd gedaan om periodiek parkeeronderzoek uit te voeren met het oog op het treffen van aanvullende parkeervoorzieningen in en rondom het centrum. Vrijwel alle onderdelen van het plan werden vervolgens uitgevoerd. Wel werden er meer parkeerplaatsen gerealiseerd op het centrale deel van de Grote Markt dan oorspronkelijk voorgesteld. Het grasveld op de Kleine Markt is in de jaren 80 vervangen door bestrating, omdat



Kleine Markt 1967  
Collectie Historisch Genootschap



Kleine Markt 1985  
Collectie Historisch Genootschap

de gebruiksmogelijkheden te beperkt waren en het gazon verworden was tot een hondenuitlaatplaats.

Begin jaren 80 zijn twee panden gesloopt op de hoek bij het stadhuis en is het nieuwe gemeentehuis gebouwd. De slopers stonden 's-nachts klaar om direct na het besluit van de gemeenteraad aan de slag te gaan. Over de architectonische kwaliteit van het gemeentehuis liepen de meningen uiteen.

### Overlegorgaan voor de binnenstad

Eind 1985 is een overlegorgaan voor de binnenstad in het leven geroepen, omdat zoals bij de installatie werd gesteld er behoefte was om de functies in de binnenstad bijeen te brengen, deze met elkaar te confronteren en daaruit oplossingen te destilleren. In het verleden werd nogal eens volstaan met het bestuderen van deelproblematieken, zoals het parkeren, winkelen, wonen, werken en verkeer. Ook werd geconcludeerd dat de historie van Lochem niet overmatig was gerespecteerd met als gevolg dat er nog weinig van over was. Het overlegorgaan bestond uit raadsleden en vertegenwoordigers van maatschappelijke instellingen, zoals de Lochemse Ondernemers Vereniging (LOV), de toenmalige Historische Vereniging, Bouwvereniging/Spectrum Wonen en Veilig Verkeer Nederland (VVN), bijgestaan door een adviesbureau. Sceptis was er bij de VVD vanwege te veel overheidsbemoeyenis en de VVN omdat zij het een te politiek niet onafhankelijk orgaan vond. Het overlegorgaan liet een distributieplanologisch onderzoek en een verkeersonderzoek uitvoeren, stelde een lijst van beeldbepalende panden op als voorloper voor een monumentenverordening en liet een leefmilieuverordening opstellen. Eind jaren 80 is het overlegorgaan een stille dood gestorven.

Het gebruik van de panden rondom de Markten veranderde in de jaren 80. Meer kantoorfuncties vonden een plek en de supermarkten verdwenen. Na het gemeentehuis werd er een nieuwe Rabobank aan de westkant van de Grote Markt gebouwd, met een regionale functie. Het PTT-gebouw verloor zijn functie als postkantoor in het begin van deze eeuw.

### Ontwikkelingsvisie Binnenstad

In de periode 1998 – 2002 werd gewerkt aan het opstellen van een ontwikkelingsvisie binnenstad. Er was behoefte om meer sturing te geven aan de ruimtelijke inrichting van de binnenstad om een levendig centrum te behouden voor zowel eigen inwoners als toeristen. Er werd een gemeentelijke stuurgroep ingesteld en een klankbordgroep binnenstad om over de ontwikkeling van de binnenstad te

adviseren en met name over de inrichting van de Markten. Bekende instellingen zoals de LOV, Spectrum Wonen, Historisch Genootschap, maar ook vertegenwoordigers van bewoners en de politie waren in de klankbordgroep vertegenwoordigd.

Na het vaststellen van het IOP Binnenstad heeft het enige tijd geduurd voordat met de uitvoering werd begonnen. De langere looptijd had te maken met bestuurlijke wisselingen, de gemeentelijke herindeling en de gevoeligheid van de herinrichting. Het ging daarbij over het al of niet behouden van de veldkeien op de Grote Markt en het parkeerbeleid. De uitgelopen planning van de nieuwbouw de Brouwershof aan de Markt – Noorderwal speelde ook een rol. Eind 2007 werd een voorstel voor herinrichting van het centrum aan de gemeenteraad voorgelegd voor het gebied Noorderwal ter plaatse van de Brouwershof, de Poststeeg, de Walderstraat, de Grote Markt en het deel van de Markt ten noorden van de kerk. De Kleine Markt, Molenstraat en Smeestraat zouden later worden opgepakt. Als ontwerputgangspunt gold de

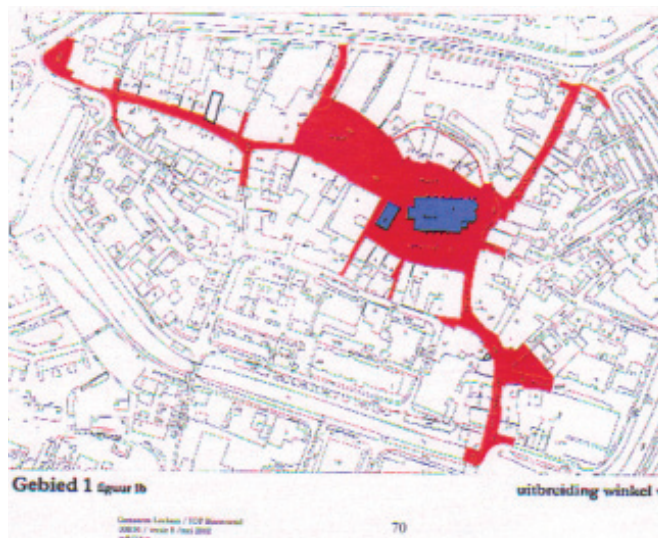
*“... het geheel autovrij maken van de Markt was en blijft een brug te ver”*

beeldkwaliteit op de Grote Markt met aan de randen een optimale gebruikskwaliteit. Op de Grote Markt bleven 40 parkeerplaatsen in stand, te bereiken via de Poststeeg, de doorbraak was inmiddels van de baan.

In 2009 zijn de werkzaamheden uitgevoerd en ze waren net op tijd klaar voor de Keidagen. Toenmalig wethouder De La Court meende dat stenen, paaltjes en prullenbakken het verschil moesten maken. Het geheel autovrij maken van de Grote Markt was volgens hem nog niet mogelijk vanwege onvoldoende draagvlak en niet genoeg vervangende parkeerplaatsen rondom het centrum. Maar de wethouder verwachtte wel dat tussen de vijf en tien jaar het parkeren op de Grote Markt zou verdwijnen. In 2008 kwamen de kerktoren en stadhuis na twee jaar eindelijk uit de steigers, na een grondige renovatie, noodzakelijk vanwege achterstallig onderhoud.

### **Herinrichting Kleine Markt**

Tegelijkertijd met de uitvoering van de werkzaamheden op de Grote Markt en in de Walderstraat werd verder gewerkt aan een plan voor aanpassingen op de Kleine Markt. Het was duidelijk dat de bestrating van de Grote

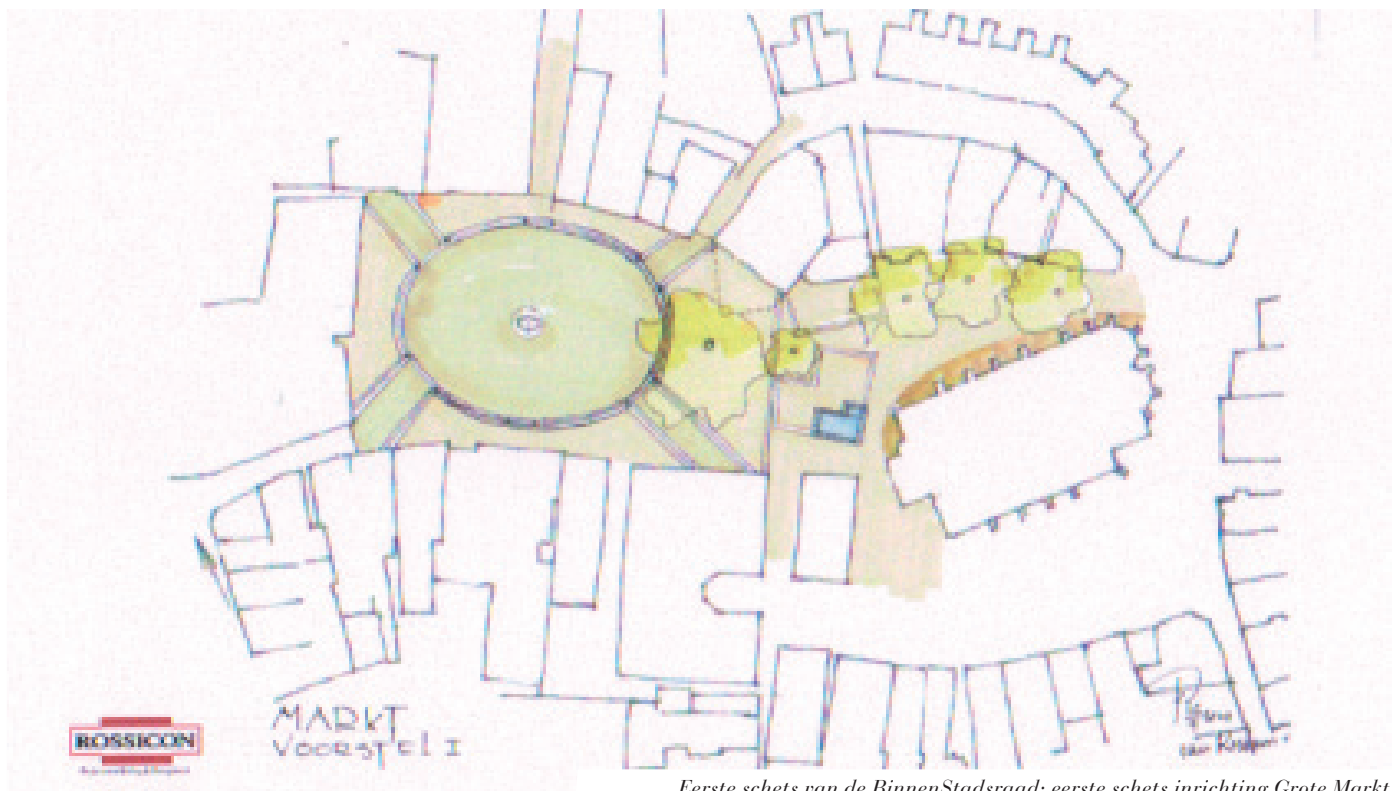


*Het winkluwandelgebied en de voorgestelde doorbraak Markt – Noorderwal  
Archief gemeente Lochem*

Markt ‘doorgetrokken’ moest worden naar de Kleine Markt. Wel ontstond een felle discussie over het kappen van de lindebomen. Twee zieke bomen waren in 2009 al gekapt en met het oog op de overlast en een uniform beeld werd voorgesteld de resterende lindes te vervangen. Van verschillende kanten werd bezwaar aangetekend. De begroting van de herinrichting van de Grote Markt was fors overschreden en even dreigde dit ten koste te gaan van het herinrichten van de Kleine Markt. De gemeenteraad vond echter dat ondanks de hogere kosten het oorspronkelijke plan moest worden uitgevoerd en stelde extra geld ter beschikking. De gemeente won de bezwarenprocedure en in maart 2011 werden de lindes gekapt. In de loop van 2011 is de Kleine Markt opnieuw bestraat en werden nieuwe bomen geplant.

### **Ruimtelijke visie Binnenstad**

In het raadsvoorstel Ruimtelijke visie Binnenstad van Lochem van september 2018 is aangegeven dat de ruimtelijke inrichting van de Grote Markt nog onderwerp van discussie is. De visie schetst wel een beeld van de mogelijke inrichting als kloppend hart, maar ondernemers en partijen waren (en zijn) hierover nog met elkaar in gesprek. Opnieuw zijn het parkeren en de bestrating de hete hangijzers, hoewel de meeste partijen het er wel over eens zijn dat de keien vervangen moeten worden door een meer toegankelijke bestrating. Parkeren is afhankelijk van wat er direct rondom het centrum gaat gebeuren, dat wil zeggen de herinrichting van het Graafschapterrein en Julianaweg/Noorderwal en de parkeerplaatsen bij de nieuwe Lidl. Ook de verbouwing van het Rabobankgebouw moet eerst klaar zijn, voordat met de herinrichting kan worden begonnen.



*Eerste schets van de BinnenStadsraad: eerste schets inrichting Grote Markt*

De LOV nam het initiatief tot het vormen van een BinnenStadsraad, die een belangrijke stem moet krijgen bij het opstellen van definitieve voorstellen. In de raad zitten vertegenwoordigers van de binnenstadondernemers, bewoners, culturele instellingen, horeca en maatschappelijke organisaties zoals het Historisch Genootschap en de Stichting Keidagen. Het inrichtingsdoel voor de Grote Markt is het maken van een ontmoetingsplek ('place to be') waar het verhaal van de geschiedenis van Lochem wordt verteld. In het voorjaar van 2020 is een enquête gehouden onder de Lochemse bevolking over de nieuwe plannen voor de binnenstad. Ruim 700 mensen hebben de enquête ingevuld. Meer dan tweederde van de respondenten gaf aan dat een groot deel van de keien op de Markt zou kunnen verdwijnen, maar ook dat er een kleine strook keien in het centrum een speciale plek moet krijgen vanwege de historische betekenis. Ruim 80% van de respondenten was van mening dat er minder parkeerplaatsen op de Grote Markt kunnen komen. Een beperkt aantal parkeerplaatsen moet behouden blijven vanwege de huisartsenpraktijk en de apotheek.

Met de uitvoering van de plannen voor de binnenstad is nu een begin gemaakt met de herinrichting van het Graafschapterrein en een deel van de Julianaweg. Er wordt nu gewerkt aan de uitwerking van de plannen voor de Markt en Julianaweg, inclusief de zogeheten Molenpoort. Het is de bedoeling dat de uitgewerkte plannen in de loop van 2021 aan de gemeenteraad worden voorgelegd.

### Bronnen

- RAZ: Archief van de Gemeente Lochem 1811 – 1935
- RAZ: Archief van de Gemeente Lochem 1971 – 1982
- RAZ: beeld en geluid archief
- Gemeente Lochem: archief
- Jan Klein Egelink en Arjen Dieperink (1982). Geschiedenis van de Lochemse straten in woord en beeld.
- Stedebouwkundig Bureau Seppen, Gemeente Lochem (1975). Voorstel ter verbetering van de inrichting van de Grote en Kleine Markt.
- De Stentor, diverse artikelen

### Noten

1. Het Historisch Genootschap is in de BinnenStadsraad vertegenwoordigd en heeft begin 2020 suggesties gedaan over het de inrichting van de Markten op basis van historische gegevens. Het advies is terug te vinden op de website van het Genootschap.
2. De Kleine Markt is eigenlijk de Bierstraat in de officiële benaming, echter in de volksmond is deze benaming inmiddels ingeburgerd.
3. Het kerkhof rondom de kerk is niet van invloed geweest op latere inrichtingsplannen van de Markten. Wel is in 2008 en 2010 toen de Markten opnieuw worden ingericht, uitgebreid archeologisch onderzoek verricht en gedocumenteerd. Als het ware is het kerkhof 'geconserveerd' onder de nieuwe bestrating.
4. Het historische pand Markt 2 werd vroeger aangeduid als gemeentehuis. Om onderscheid te maken met het gemeentehuis, eerst aan de Grote Markt, later aan de Hanzeweg, wordt de term Stadhuis gebruikt.